

## eduBS-Nutzungsbestimmungen

für Schülerinnen und Schüler



Meine Schule nutzt verschiedene Geräte der Informationstechnik (IT-Gerät) für den Unterricht. Das sind zum Beispiel Computer, Laptops, Tablets, Beamer und Visualizer. Ab der 5. Klasse der Primarstufe erhalte ich einen eigenen Laptop (das eduBS-Book) für den Unterricht. In den eduBS-Nutzungsbestimmungen steht, wie ich die IT-Geräte und das eduBS-Schulnetz benutzen darf.

### eduBS-Desktop

Der eduBS-Desktop ist ein virtueller Computer. Ich kann damit die Programme meiner Schule benutzen.

### eduBS-Speicherorte

Meine Lehrpersonen und ich können für den Unterricht die Dateiablagen der Schule verwenden. Meine Schule bestimmt, welche Datenspeicher ich verwenden darf. Ich beachte dabei das Merkblatt «Datenschutz in der Schule».

### eduBS-Schulnetz

In der Schule haben wir das eduBS-Schulnetz. Dort finde ich Programme, Lernplattformen und Speicherorte für den Unterricht. Meine Lehrperson sagt mir, welche Programme und Lernplattformen wir für den Unterricht brauchen. Sie zeigt mir, wie ich diese richtig benutze.

### eduBS-ILIAS

In eduBS-ILIAS kann mir meine Lehrperson Lernmodule, Videos und Dateien für den Unterricht ablegen und mir Aufgaben geben. Ich kann eduBS-ILIAS über die Internetadresse <https://ilias.edubs.ch> aufrufen. Dort melde ich mich mit meinem eduBS-Account an. Danach kann ich die Aufgaben und Materialien bearbeiten.

### eduBS-O365

Ich habe in eduBS-O365 verschiedene Arbeitsräume und Programme und einen Cloud-Speicher. Ich kann eduBS-O365 über die Internetadresse <https://www.office.com> aufrufen. Dort kann ich mich mit meiner E-Mail-Adresse und meinem eduBS-Passwort anmelden. Danach kann ich die Aufgaben und Materialien bearbeiten.

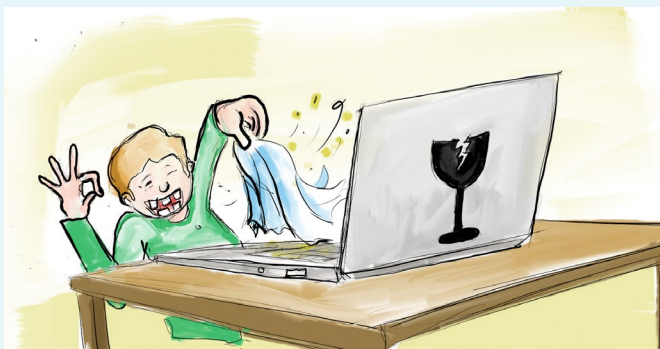
Ich kann mir zusätzlich eduBS-O365 auf bis zu fünf Geräten zu Hause, auch auf meinem Handy, installieren.

## eduBS-Nutzungsbestimmungen für Schülerinnen und Schüler



### eduBS-Account

Als Schüler/-in besitze ich ein eigenes Schülerkonto, den eduBS-Account. Damit kann ich mich am eduBS-Schulnetz anmelden. Der eduBS-Account ist mein eduBS-Benutzername und mein eduBS-Passwort. Mein eduBS-Passwort kenne ich auswendig. Ich schreibe es nicht auf und gebe es nicht weiter. Wenn ich mein eduBS-Passwort vergessen habe, informiere ich meine Klassenlehrperson.



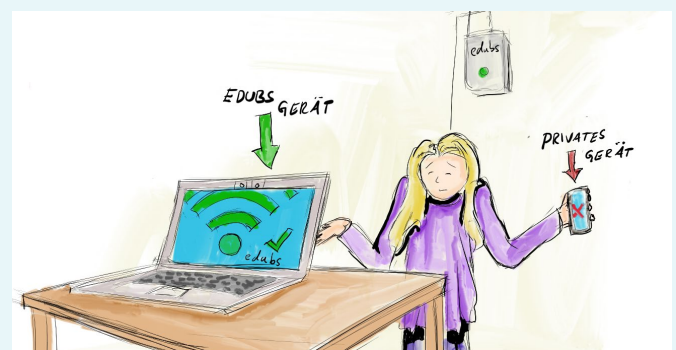
### Computer, Beamer und Co

Wenn ich ein Arbeitsgerät benutzen möchte, spreche ich vorher mit meiner Lehrperson. Ich gehe sorgfältig mit dem Arbeitsgerät um. Ich melde meiner Lehrperson, wenn ein Arbeitsgerät nicht richtig funktioniert oder etwas kaputt gegangen ist.



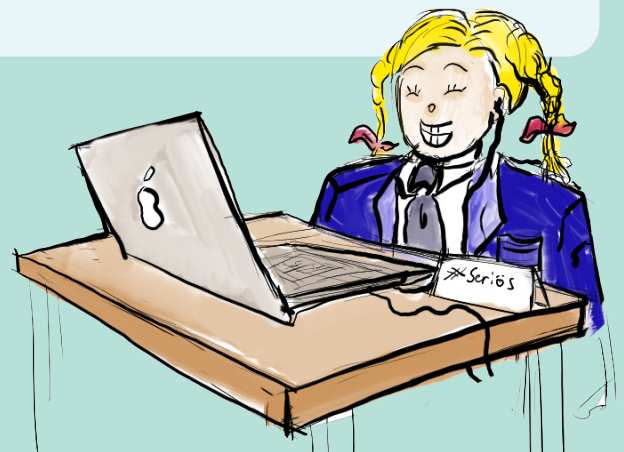
### Programme Installieren & USB

Wenn ich ein eduBS-Book habe, installiere ich nur Programme aus dem App Store. Bei Tablets und Computern der Schule kann ich nichts installieren. Wenn ich etwas per USB-Kabel an mein Arbeitsgerät anschliesse, prüfe ich es mit dem Programm Virenskan. Wenn ich fertig bin, entferne ich das USB-Kabel ordentlich vom Arbeitsgerät.



### eduBS-WLAN

Meine Schule hat ein eigenes WLAN, das eduBS-WLAN. Manche Webseiten sind gesperrt, weil sie nicht für Kinder oder Jugendliche gedacht sind.





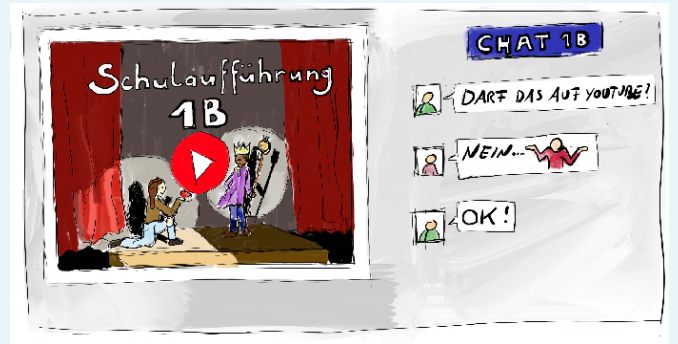
## Teilen von Dateien die mir nicht gehören

Die meisten Filme, Texte, Bilder und Musikstücke im Internet gehören jemandem. Man sagt dann, sie sind «urheberrechtlich geschützt». Ich darf diese Dateien nicht einfach kopieren oder teilen. Meine Lehrperson zeigt mir, wie ich erkenne, ob ich eine Datei verwenden darf.



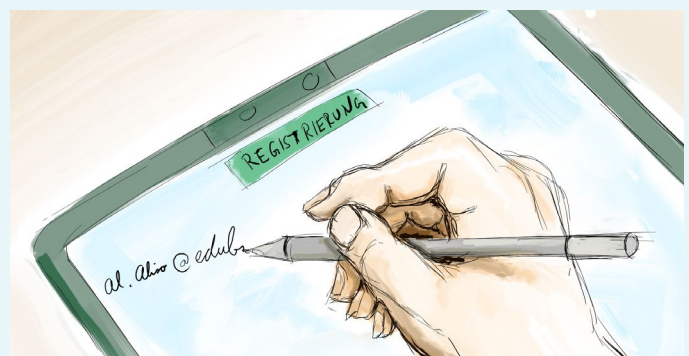
## Im Internet: Informationen über mich

Im Internet werde ich häufig nach meinen persönlichen Daten gefragt. Das sind mein Name, mein Geburtsdatum oder sogar meine Adresse. Bevor ich im Internet solche Informationen über mich eingabe, spreche ich mit meinen Eltern und meiner Lehrperson.



## Teilen von Dateien die mir gehören

Ich teile Dateien mit meinen Mitschülerinnen und Mitschülern nur im Schulnetz. Dateien, die im Unterricht von mir oder in der Gruppe erstellt werden, teile ich erst, wenn alle aus der Gruppe einverstanden sind. Fotos und Videos darf ich nur teilen, wenn meine Lehrperson das erlaubt.



## Im Internet: Registrieren

Im Internet muss man sich bei manchen Webseiten mit einem Konto registrieren. Das mache ich nur, wenn meine Lehrperson einverstanden ist. Für den Unterricht darf ich meine eduBS-E-Mail-Adresse verwenden. Mein eduBS-Passwort darf ich nicht verwenden. Ich muss ein neues Passwort erstellen.



### Im Internet: Verbotenes

Nicht alles im Internet ist für Kinder und Jugendliche. Deswegen sind in der Schule manche Webseiten gesperrt. Ich benutze das Internet nur für den Unterricht und nicht für meine Freizeit. Meine Social-Media-Konten abrufen, Spass-Videos schauen oder Spiele spielen sind nicht erlaubt.



### Teilen von Dateien: Verbotenes

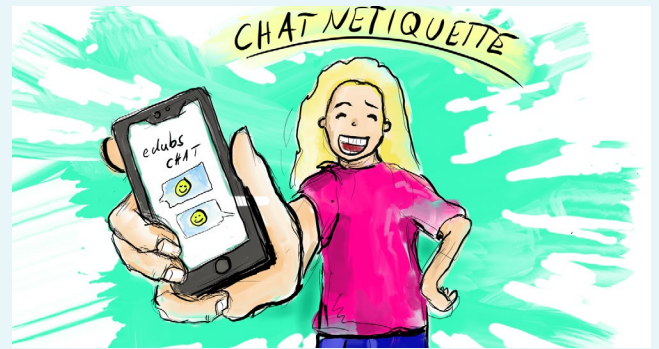
Ich teile Dateien nur, wenn sie nichts Verbotenes beinhalten: Bilder und Videos von Gewalt, Texte mit Beleidigungen oder andere peinliche Dinge teile ich nicht. Bekomme ich solche Dateien, informiere ich meine Klassenlehrperson.



### E-Mail Konto

Zwischen der 3. und der 5. Klasse der Primarschule bekomme ich ein eigenes E-Mailkonto von der Schule. Mein E-Mailkonto benutze ich nur für die Schule. Ich halte mich an die Regeln, die meine Klassenlehrperson speziell zum Thema E-Mail mit uns bespricht.

E-Mails von Absendern, die ich nicht kenne, öffne ich nicht. Werde ich per E-Mail nach meinem Schülerkonto gefragt, antworte ich nicht. Ich informiere dann meine Lehrperson.



### Chat

Im Chat der Schule sind wir freundlich zueinander und verhalten uns gleich wie im Klassenzimmer. Wir haben in der Klasse besondere Chat-Regeln dafür abgemacht. Diese Chat-Regeln nennt man «Netiquette». Daran halte ich mich. Habe ich Probleme mit dem Chatten, ärgert mich jemand oder ist gemein, sage ich das meinen Eltern und meiner Klassenlehrperson.